



**MOTORREDUCTOR PARA
ACCIONAMIENTO DE
ABERTURAS PUERTAS
BATIENTES**

**GELB B200/I-IRR
GELB B450/I-IRR
GELB B200/D-DRR
GELB B 450/D-DRR**

Atención:

- **Instrucciones importantes de seguridad. Es importante para la seguridad de las personas seguir estas instrucciones. No instalar, ni usar antes de leer el presente manual. Conservar el manual de instrucciones para futuras consultas.**

- Queda prohibida cualquier operación de reparación o ajuste del aparato sin haber tomado antes todas las precauciones necesarias para evitar eventuales accidentes (por ejemplo: Desactivar la alimentación eléctrica, bloquear el motor). Todos los órganos de movimiento deben estar dotados de las oportunas protecciones.
- La línea de alimentación se debe proteger contra la corriente máxima en condición de rotor bloqueado.
- Hacer instalar el motorreductor por un electricista matriculado. Se deberán proveer los medios de desconexión que serán incorporados al cableado fijo de acuerdo a las normativas vigentes.
- Todas las operaciones de reparación deben ser realizadas por personal calificado
- Mantener los mandos del sistema de automatización fuera del alcance de los niños. Los mandos se deben instalar a una altura mínima de 1,5 metros desde el piso y fuera del radio de acción de partes en movimiento.
- Todas las operaciones de mando se deben realizar solo en los puntos desde donde el dispositivo de automatización quede completamente visible.
- Accionar el control remoto solo cuando el dispositivo de automatización esté a la vista.
- Cualquier modificación arbitraria realizada en este producto exime a la empresa Apriclass S.R.L. de toda responsabilidad por daños o lesiones a personas, animales o cosas.
- La inobservancia de las normas de seguridad citadas en el presente manual y de las normativas vigentes exime a la empresa Apriclass S.R.L. de toda responsabilidad por daños o lesiones a personas, animales o cosas.
- Guardar cuidadosamente el presente manual en un lugar idóneo y conocido por todos los interesados.
- Para un buen funcionamiento del dispositivo de automatización, la cancela a automatizar deberá tener las siguientes características:
 - Estar bien equilibrada y tener buena facilidad de desplazamiento.
 - De cualquier manera, la apertura y el cierre manual se deben poder realizar fácilmente.
 - Se debe recordar que la automatización es una facilitación para el uso de la cancela y no resuelve los problemas debidos a defectos y/o carencias de instalación o falta de mantenimiento de la misma.

Seguridad

Lo felicitamos por la óptima elección efectuada. Nuestro nuevo motorreductor electromecánico de elevada calidad y fiabilidad garantizará un óptimo rendimiento y seguridad a lo largo del tiempo. Junto con el presente manual encontrará toda la información útil para el montaje de su motorreductor y la tutela de su seguridad.

De cualquier manera, la virtud de la prudencia es insustituible y no existe regla mejor para prevenir los accidentes.

Todos nuestros productos se constituyen en conformidad con las normativas vigentes.

Normas de Seguridad

Durante la instalación-utilización de la automatización, seguir con mucha atención las siguientes normas de seguridad:

- ↘ Distancia de seguridad.
- ↘ Mecanismos en movimiento.
- ↘ No instalar la automatización en lugares llenos de mezclas explosivas.
- ↘ Shock eléctrico.
- ↘ Utilizar guantes.
- ↘ Utilizar anteojos de protección para soldadura.
- ↘ Mantener cárter en protección.

Generalidades

Este manual de instrucciones está dirigido exclusivamente a personas especializadas, que tengan conocimiento de los criterios constructivos, seguridad eléctrica y de los dispositivos de prevención de accidentes para accesos automatizados. Instalar bajo las normas vigentes en el propio país.

Distribución de Cables

- ↘ MA: Marrón / Negro.
- ↘ Común: Celeste (Gris, dependiendo del modelo)
- ↘ MC: Negro/Marrón.
- ↘ Tierra: Verde/ Amarillo.

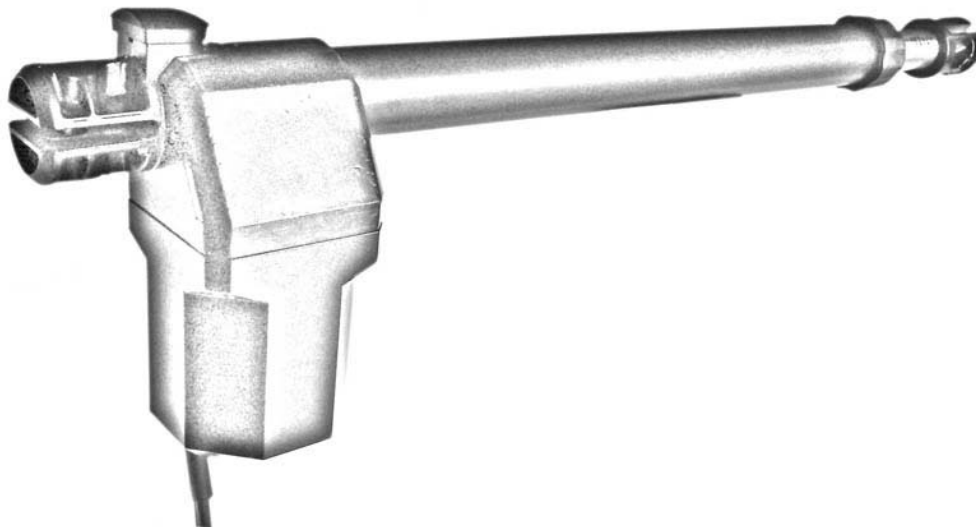


Atención:

Una incorrecta instalación puede ocasionar daños a los equipos, como así también a los seres humanos.

Datos técnicos

| | ↘ GELB B200/I-RR GELB B200/D-RR | ↘ GELB B450/I-RR GELB B450/D-RR |
|--------------------------------------|---|---|
| Longitud máxima de la cancela | 2,5 m | 4,0 m |
| Peso máximo cancela | 250 Kg. | 250 Kg. |
| Potencia | 350 W | 350 W |
| Alimentación | 230 V 50-60Hz | 230 V 50-60Hz |
| Absorción | 1,5 A | 1,5 A |
| Temperatura de funcionamiento | -25 °C +75 °C | -25 °C +75 °C |
| Ruido | 50 db | 50 db |
| Peso de motorreductor | 5.5 Kg | 6 Kg |
| Tiempo de apertura | 17 seg. | 22 seg. |
| Protección térmica | 150 °C | 150 °C |
| Medidas del Motor (Pistón contraído) | Alto: 190 mm. Largo: 680 mm. Ancho: 100 mm. | Alto: 190 mm. Largo: 775 mm. Ancho: 100 mm. |



Lubricación

Los motorreductores GELB B200/I-IRR, GELB B200/D-IRR, GELB B450-I-IRR, y GELB B450/D-IRR están lubricados de por vida.

Mantenimiento

Peligro: Para efectuar el mantenimiento, corte la alimentación.

Para un mantenimiento correcto de la instalación en donde los motorreductores están montados, proceda de la siguiente manera:

Limpie periódicamente las ópticas de las fotocélulas (en caso de estar instaladas).

Controle periódicamente la horizontabilidad y el balanceo de la cancela.

Controle periódicamente todos los puntos de ajuste del sistema.

Desmontaje

Para desplazar la automatización a otro lugar, hay que:

- 1- Cortar la alimentación y desconectar la instalación eléctrica.
- 2- Desmontar el cuadro de mandos y todos los componentes de la instalación.

En el caso de que los componentes estén dañados o sea imposible quitarlos, sustitúyalos.

Empleo de la automatización

Estos motorreductores han sido proyectados y fabricados para abrir cancelas con dimensiones como fue explicado antes.

Apriclass S.R.L. no asume ninguna responsabilidad en caso de empleo de motorreductores para un uso diferente al detallado en este manual.

Dado que la automatización puede ser accionada a distancia y sin que esté a la vista, mediante el botón o el mando a distancia, es indispensable controlar frecuentemente que todos los dispositivos de seguridad funcionen perfectamente. Se aconseja controlar periódicamente (cada seis meses) la regulación del embriague electrónico suministrado de serie en la central electrónica.

Controles preliminares

1. Lea atentamente las indicaciones del manual.
2. Controle que la estructura de la cancela sea sólida y que cuando se mueva no roce en ningún punto.
3. Controle que la cancela esté bien equilibrada, también después de haber montado el motorreductor.
4. Controle que la instalación eléctrica responda a las características requeridas por el motorreductor.

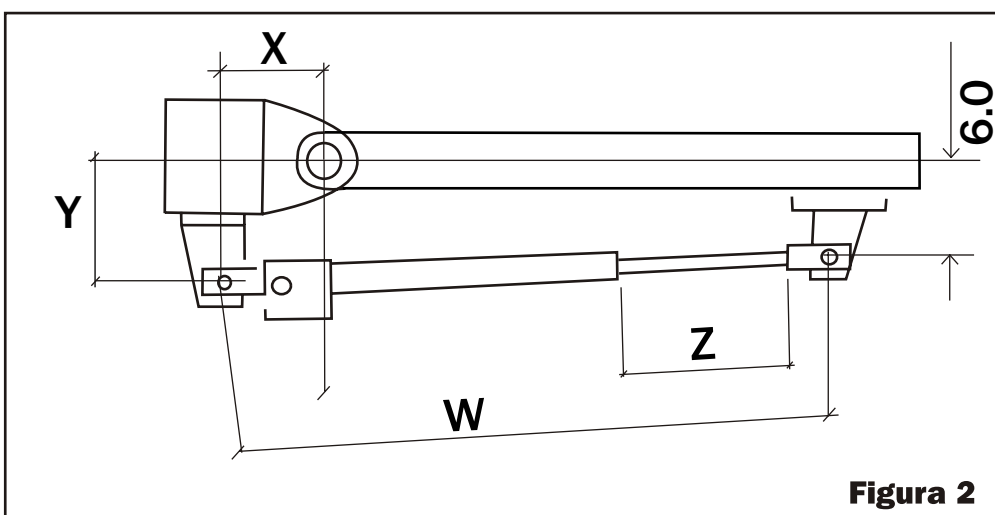
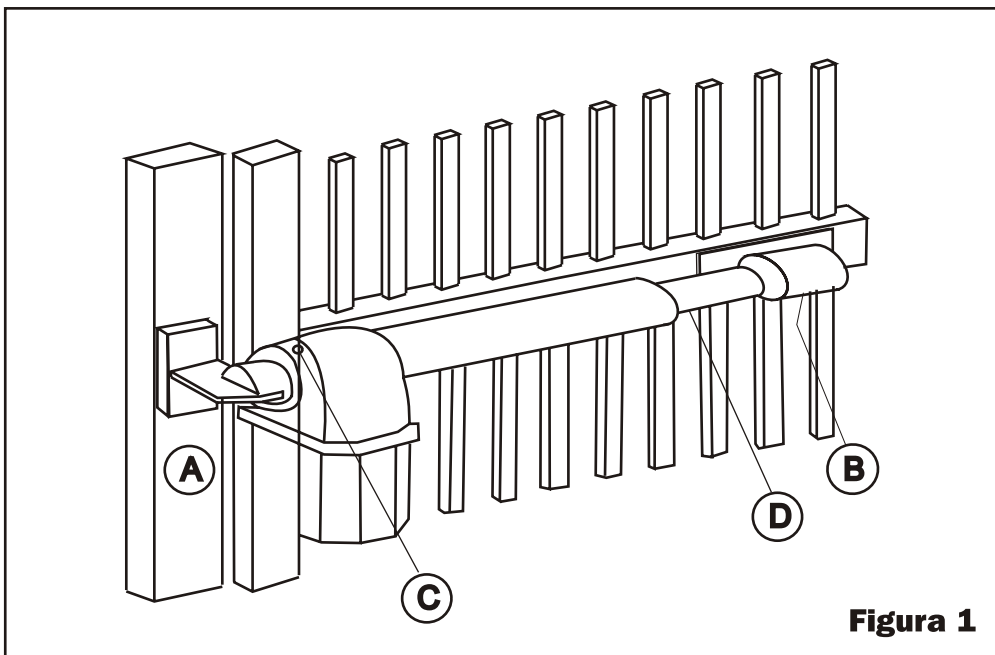
Instalación

Para la instalación correcta del motorreductor, proceder de la siguiente manera:

1. Abrir la caja y sacar el motorreductor, chequeando que el mismo no haya sufrido daños durante el transporte.
2. Asegurarse que la hoja de la cancela sea perfectamente horizontal.
3. Colocar el motorreductor de tal manera que esté inclinado 1° aprox. (ver fig. 3) sobre la horizontal (ver fig. 2)
4. Fijar el soporte A (ver fig. 1) sobre el pilar que se encuentra al lado de la cancela respetando las cotas indicadas en la tabla 1 y en concordancia con la fig. 2. No olvidar la inclinación

Instalación (cont.)

5. Instalar el motorreductor sobre el soporte A (ver fig. 1) y fijarlo mediante el tornillo provisto.
6. Con la cancela cerrada, girar la rosca del eje D (ver fig. 1) del motorreductor, deslizar hacia afuera el eje, hasta que llegue al final de la rosca.
7. Girar el eje en sentido contrario una vuelta de 360°.
8. Colocar el soporte B (ver fig. 1) en el agujero del eje, fijándolo con el tornillo provisto y posicionar el soporte contra la hoja de la cancela. Fijar el soporte a la puerta, sin olvidar la inclinación.
9. Proceder de la misma manera con la otra hoja de la puerta.
10. Conectar los cables y los dispositivos de seguridad. Posicionar los finales de carrera mecánico, (TOPES). **SE DEBEN INSTALAR TOPES MECÁNICOS SIN NINGUNA EXCEPCIÓN.**
11. Antes de operar, verificar que el mecanismo esté correctamente ajustado.



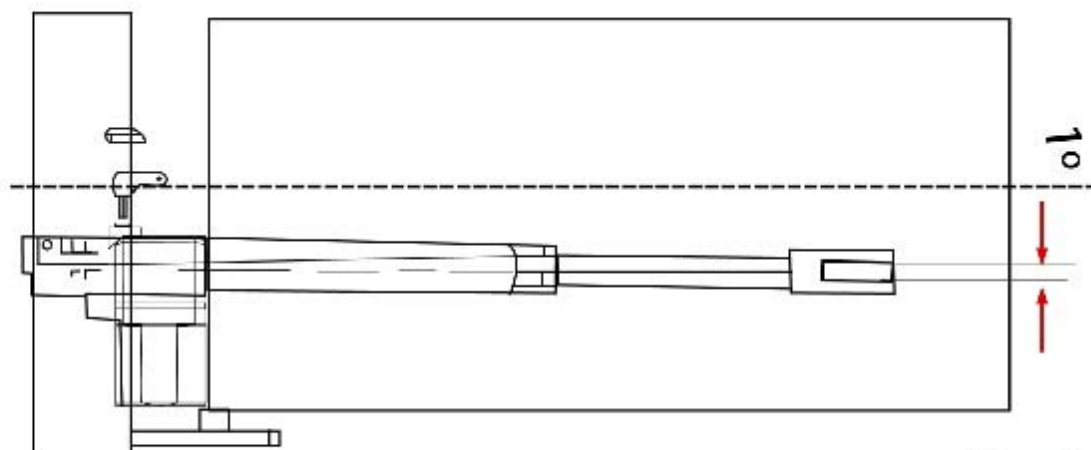


Figura 3

▼ **TABLA 1**

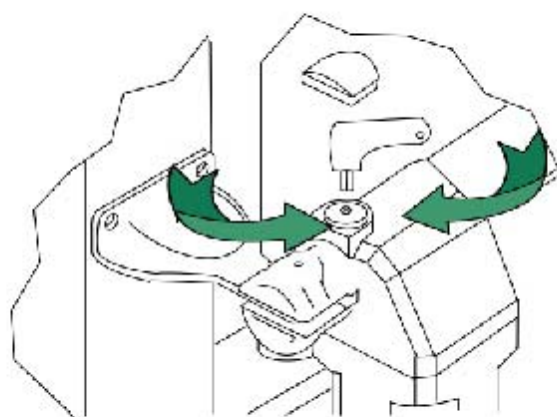
Tabla 1

| MOTOR | APERTURA- ROTATION 95° | | | | APERTURA-ROTATION 120° | | | |
|-------------|------------------------|-----|-----|-----|------------------------|-----|-----|-----|
| | W | X | Y | Z | W | X | Y | Z |
| B200 | 922 | 140 | 140 | 378 | 922 | 160 | 120 | 378 |
| B450 | 1122 | 145 | 145 | 478 | 1122 | 170 | 110 | 478 |
| B600 | 1532 | 280 | 280 | 678 | 1532 | 310 | 120 | 678 |



Maniobras de Emergencia

Para el bloqueo o desbloqueo manual de la cancela girar con la llave que se incluye sobre el tornillo C (Ver figura).



MEDIDAS DE PREVENCIÓN

- No operar en las cercanías de los órganos mecánicos en movimiento que puedan generar situaciones de peligro por la facilidad con la cual pueden aferrar partes del cuerpo ó de los indumentos y por la dificultad de liberarse en dicha situación.
- Recordar que este aparato puede erogar fuerza muy elevada que puede constituir una fuente de peligro.
- No entrar en el radio de acción de la cancela mientras la misma está en movimiento.
- Esperar hasta que se detenga completamente. Una cancela en movimiento puede ser peligrosa para quienes entran en su radio de acción.
- Maniobrar la cancela solamente cuando la misma está completamente visible, libre de impedimentos y no hay personas en las cercanías.
- No permitir a los niños ó a personas con sus capacidades físicas, sensoriales o mentales disminuidas ó a animales, jugar o permanecer en las cercanías del radio de acción de la cancela.
No permitir a los niños operar y/o jugar con los mandos de apertura ó con el radio comando.
Colocar dispositivos de seguridad y señalización luminosa y acústica.
- No oponerse al movimiento de la cancela, ya que ello puede ocasionar situaciones de peligro.
- Indicar claramente sobre la cancela que la misma es automática y comanda a distancia (si existiese este dispositivo).
El motor eléctrico del aparato, durante su funcionamiento, produce calor, por lo cual no debe tocar la carcasa externa hasta que la misma haya enfriado.
- Hacer conocer estas advertencias a todos aquellos que utilizan la cancela, exponiéndolas eventualmente en un lugar adecuado.
- Para garantizar la eficiencia de la instalación y para su correcto funcionamiento, es indispensable atenerse a las indicaciones del fabricante, haciendo efectuar a personal calificado la manuntención periódica de la instalación. En particular se recomienda hacer que dicho personal controle periódicamente el correcto funcionamiento de todos los dispositivos de seguridad.
- Frecuentemente examine la instalación, para detectar signos de averías, desgaste ó rotura de cables.
- Utilizar fotocélulas antiplastamiento.
- Aprender a utilizar el sistema de mandos manuales de emergencia, según las formas previstas en el manual de instrucciones.
- La seguridad eléctrica de este aparato se logra solamente cuando el mismo ha sido correctamente conectado a una eficaz instalación de puesta a tierra y utilización de disyuntor diferencial efectuada según lo indicado por las normas de seguridad y personal idóneo.
- No tocar el aparato con las manos o los pies mojados ó húmedos.
- No usar el aparato con los pies descalzos.
Desconecte la alimentación cuando limpie o realice tareas de mantenimiento.
- Mantenga los controles remotos lejos del alcance de los niños.
- No utilizar si fuese necesario realizar una reparación ó ajuste.
El instalador deberá verificar que el rango de temperatura dónde se va a instalar el accionador esté de acuerdo con las temperaturas marcadas en la placa.
- Antes de instalar el accionador, verifique que la parte accionada esté en buenas condiciones mecánicas, correctamente balanceadas. Debe abrir y cerrar correctamente.
- El accionador no deberá ser usado con una parte accionada que incorpore una puerta tipo postigón, (a menos que usted coloque en su instalación algún enclavamiento tal que el accionador no opere con la puerta abierta).
- El interruptor para apagar el accionador deberá ser localizado cerca del equipo, pero lejos de las partes móviles, a menos que sea operado por una llave, deberá ser instalado a una altura mínima de 1.5m, y no debe ser accesible al público.
- Pegue una etiqueta permanente concerniente a la liberación manual, que se encuentra cerca del dispositivo de actuación.

GELB B200/I-IRR
GELB B200/D-DRR

GELB B450/I-IRR
GELB B450/D-DRR



- Si el accionador tiene un relevamiento manual, deberá pegarse una etiqueta que describa cómo utilizar el relevamiento.
Se recuerda que para las instalaciones fijas, la normativa nacional e internacional, exige el uso de un inerruptor que corte todos los polos, excepto la conexión a tierra.
- Los polos del interruptor deben tener una separación de contactos mayor a 3 mm.
- El motorreductor debe estar funcionando con un interruptor diferencial con una corriente nominal residual que no exceda los 30 mA.