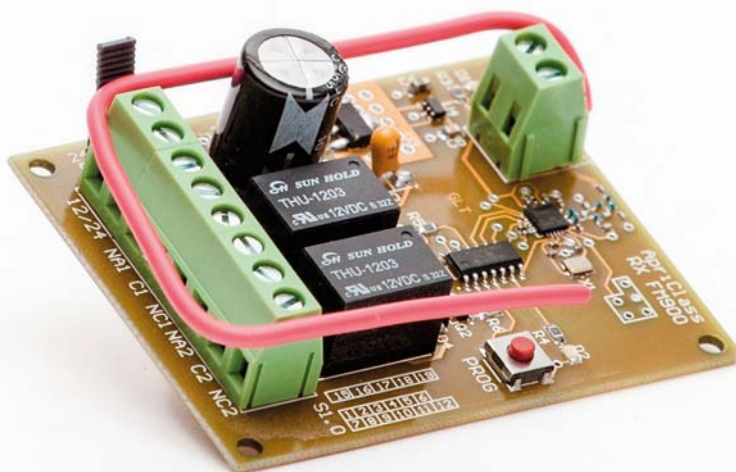




APRICLASS

RECEPTOR Y CONTROL REMOTO

RX TX FM900MHz



Generalidades y características:

Este manual de instrucciones está dirigido exclusivamente a personas especializadas, que tengan conocimiento de los criterios constructivos, seguridad eléctrica y de los dispositivos de prevención de accidentes para accesos automatizados.

Instalar bajo las normas vigentes en el propio país.



Atención:

Una incorrecta instalación puede ocasionar daños tanto a los equipos como así también a las personas

El RX y TX FM es un Sistema de Telecomando de alta versatilidad y destinado para aplicaciones de automatización, sistemas de alarma y también sistemas de Home Automation.

- Presenta dos canales independientes para baja tensión con salidas NA y NC.
- Tres funciones de acuerdo a diferentes necesidades.
- Alcance de 80 a 100 mts.
- Modo ahorro de batería(TX) excepto función seguidor.

Conexión:

12/24: Alimentación de la placa: 12 a 24 volts (500mA), alterna o continua.

NA1: Contacto normal abierto del canal 1.

C1: Común del canal 1.

NC1: Contacto normal cerrado del canal 1.

NA2: Contacto normal abierto del canal 2.

C2: Común del canal 2.

NC2: Contacto normal cerrado del canal 2.

ANT: Borne para la antena del módulo de radio.

Si utiliza cable coaxial, conecte la malla al borne GND.

Capacidad de contactos:

120 VAC 2A

24 VDC 3A

No conectar 220V entre contactos!

Atención:

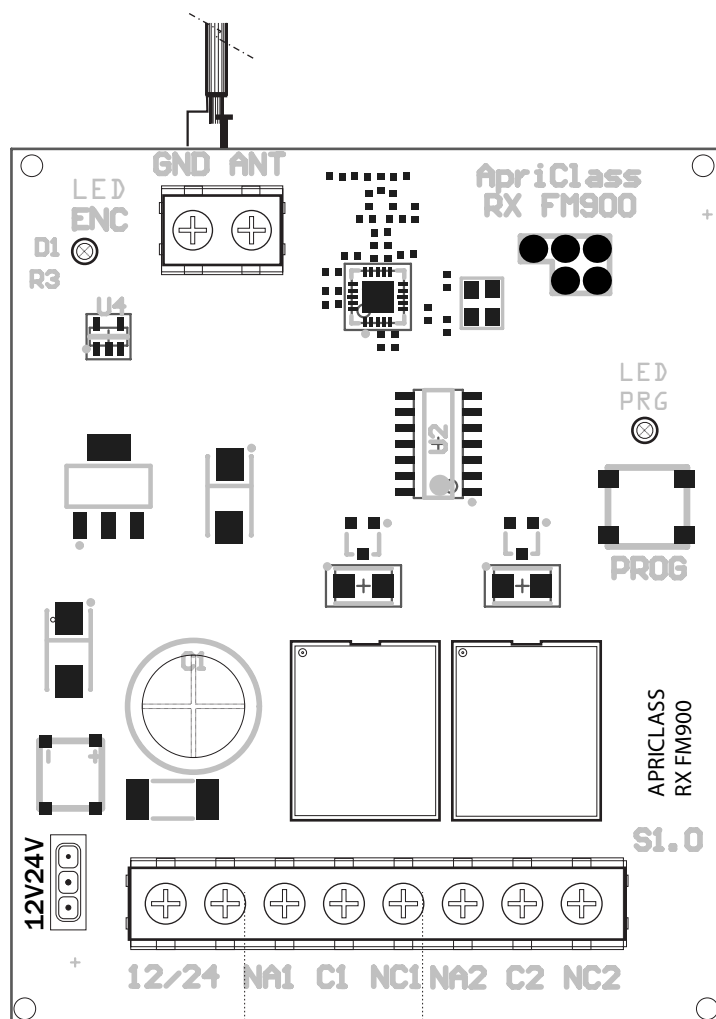


➤ FUNCIONES


MODO PULSO

MODO RETENIDO (FLIP FLOP)

MODO SEGUIDOR (Programación desde TXFM)



Programación

CANTIDAD DE PULSOS	FUNCION
	1 Programación canal 1
	2 Programación canal 2
	3 Tiempo de pulso canal 1
	4 Tiempo de pulso canal 2
	5 Modo retenido canal 1
	6 Modo retenido canal 2
	7 Borrado de códigos

Programación del canal 1 RX FM900

- **1** Presione 1 VEZ el pulsador PROG ubicado en la placa (un pulso).
- **2** Mientras presiona el pulsador, el LED PROG se encenderá. Luego destellará 1 VEZ confirmando el ingreso al MENU 1.
- **3** El LED PROG comenzará a destellar rápidamente.
- **4** Presione cualquier botón del transmisor TX FM900, a fin de que grabe el mismo

Programación del canal 2 RX FM900

- **1** Presione 2 VECES el pulsador PROG ubicado en la placa (dos pulsos).
- **2** Mientras presiona el pulsador, el LED PROG se encenderá. Luego destellará 2 VECES confirmando el ingreso al MENU 2.
- **3** El LED PROG comenzará a destellar rápidamente.
- **4** Presione cualquier botón del transmisor TX FM900, a fin de que grabe el mismo



Nota 1:

Si pretende programar un control remoto de otra frecuencia para la cual el receptor no esté preparado, o su control remoto no tiene alcance suficiente, o no es compatible con el receptor, el LED PROG quedará parpadeando hasta que finalice el tiempo para transmitir el código, sin confirmar con un destello largo. Luego saldrá del menú de programación, sin alterar el código previamente grabado para dicha función.

Programación de tiempo de pulso de pulso para canal 1

- **1** Presione 3 VECES el pulsador PROG ubicado en la placa, (3 pulsos)
- **2** Mientras presione el pulsador, el LED PROG se encenderá. Luego destellará 3 VECES confirmando el ingreso al MENU 3.
- **3** Cuando el LED PROG destelle rápidamente, pulse y mantenga presionado el pulsador PROG. El LED PROG quedará encendido, comenzando en ese momento a contar el tiempo deseado. Cuando ese tiempo haya transcurrido, suelte el botón PROG a fin de terminar la grabación. El LED amarillo, se apagará. El Receptor guardará automáticamente el nuevo tiempo y saldrá de programación.

Programación de tiempo de pulso de pulso para canal 2

- **1** Presione 4 VECES el pulsador PROG ubicado en la placa, (4 pulsos)
- **2** Mientras presione el pulsador, el LED PROG se encenderá. Luego destellará 4 VECES confirmando el ingreso al MENU 4.
- **3** Cuando el LED PROG destelle rápidamente, pulse y mantenga presionado el pulsador PROG. El LED PROG quedará encendido, comenzando en ese momento a contar el tiempo deseado. Cuando ese tiempo haya transcurrido, suelte el botón PROG a fin de terminar la grabación. El LED amarillo, se apagará. El Receptor guardará automáticamente el nuevo tiempo y saldrá de programación.



Nota 2:

Una vez modificados los tiempos de pulso, no se puede volver al tiempo standard de fábrica. Siempre se reescribirá el nuevo tiempo sobre el anterior. Si ingresa a este menú por error, espere a que el LED PROG termine de destellar. El receptor saldrá de programación y no efectuará ningún cambio.

Programación modo retenido (FLIP FLOP) canal 1

- **1** Presione 5 VECES el pulsador PROG ubicado en la placa, (5 pulsos)
- **2** Mientras presione el pulsador, el LED PROG se encenderá. Luego destellará 5 VECES confirmando el ingreso al MENU 5.
- **3** Cuando el LED PROG destelle rápidamente, pulse nuevamente el pulsador PROG, para cambiarlo al estado retenido. Si el receptor ya está en modo retenido, y desea retornarlo a modo pulso, repita los pasos 1 y 2, pero cuando el LED PROG esté destellando, esperar a que termine sin efectuar otro pulso en el botón PROG.

Programación modo retenido (FLIP FLOP) canal 2

- **1** Presione 6 VECES el pulsador PROG ubicado en la placa, (6 pulsos)
- **2** Mientras presione el pulsador, el LED PROG se encenderá. Luego destellará 6 VECES confirmando el ingreso al MENU 6.
- **3** Cuando el LED PROG destelle rápidamente, pulse nuevamente el pulsador PROG, para cambiarlo al estado retenido. Si el receptor ya está en modo retenido, y desea retornarlo a modo pulso, repita los pasos 1 y 2, pero cuando el LED PROG esté destellando, esperar a que termine sin efectuar otro pulso en el botón PROG.

Borrado de códigos

- Presione 7 VECES el pulsador PROG ubicado en la placa (7 PULSOS)
- Mientras presione el pulsador, el LED PROG se encenderá. Luego destellará 7 VECES confirmando el ingreso al MENU 7.
- Cuando el LED destelle rápidamente, pulse nuevamente el botón PROG para confirmar el borrado.
- Si no desea borrar los códigos o ingresó erróneamente a este menú, espere a que el LED termine de destellar y salga del menú. No se producirá ninguna modificación.

Codificación TX FM900 MHz

El nuevo transmisor TX FM900, posee dos campos de códigos.

Una parte baja de 8 bits y una parte alta de 16 bits. No es necesario codificar todas las partes, con tener un código en alguna de las dos partes, es suficiente.

Programación

➤ 1° Codificación parte baja de 8 bits_ **MENU 1**

- Mantener ambos botones apretados hasta que se dé un destello en la luz del transmisor. En ese momento, soltar.
- El transmisor hará un destello de confirmación de MENU 1, y luego destellará más rápidamente.
- Apretar una vez el BOTON II, en ese momento, nos habremos parado en la posición 1 del código, de 8 bit. Si el LED está encendido, esa posición está en ON, si está apagado, está en OFF.
- Apretando el BOTON I, cambiamos ese estado. Para pasar a la posición 2, apretar el BOTON II; ahí analizaremos lo mismo, si el LED está encendido, está en ON, si está apagado, está en OFF.
- Así sucesivamente con el BOTON II, vamos pasando de bit y con el BOTON I, cambiamos el estado de cada uno de ellos.
- Cuando pasamos por los 8 bits, apretamos una vez más el BOTON II, para salir del MENU 1. Lo hará mediante un destello final.

➤ 2° Codificación parte alta de 16 bits_ **MENU 2**

- Mantener ambos botones apretados hasta que se den dos destellos en la luz del transmisor. En ese momento, soltar.
- El transmisor hará dos destellos de confirmación de MENU 2, y luego destellará más rápidamente.
- Apretar una vez el BOTON II, en ese momento, nos habremos parado en la posición 1 del código, de 16 bit. Si el LED está encendido, esa posición está en ON, si está apagado, está en OFF.
- Apretando el BOTON I, cambiamos ese estado. Para pasar a la posición 2, apretar el BOTON II; ahí analizaremos lo mismo, si el LED está encendido, está en ON, si está apagado, está en OFF.
- Así sucesivamente con el BOTON II, vamos pasando de bit y con el BOTON I, cambiamos el estado de cada uno de ellos.
- Cuando pasamos por los 16 bits, apretamos una vez más el BOTON II, para salir del MENU 2. Lo hará mediante un destello final.

Programación de modo seguidor

Modo seguidor Canal 1 (BOTON I)

- Mantener ambos botones apretados hasta que se den tres destellos en la luz del transmisor. En ese momento, soltar.
- El transmisor hará tres destellos de confirmacion de MENU 3, y luego destellará más rápidamente.
- Apretar una vez el BOTON II, en ese momento el LED hará un destello más largo de confirmación.
- Se debe grabar el botón I en el receptor siguiendo los mismos pasos que en el modo PULSO.
- Si no se requiere más la función, ingresar nuevamente al MENU 3 y dejar que el LED destelle hasta que finalice.
- El LED emitirá un destello más largo y el transmisor volverá a operar en el modo PULSO.

Modo seguidor Canal 2 (BOTON II)

- Mantener ambos botones apretados hasta que se den cuatro destellos en la luz del transmisor. En ese momento, soltar.
- El transmisor hará cuatro destellos de confirmacion de MENU 4, y luego destellará más rápidamente.
- Apretar una vez el BOTON II, en ese momento el LED hará un destello más largo de confirmación.
- Se debe grabar el BOTON II en el receptor siguiendo los mismos pasos que en el modo PULSO.
- Si no se requiere más la función, ingresar nuevamente al MENU 4 y dejar que el LED destelle hasta que finalice.
- El LED emitirá un destello más largo y el transmisor volverá a operar en el modo PULSO.



Nota:

No posee MODO AHORRO de batería, en modo seguidor



España 1276, El Talar C.P. 1618, Buenos Aires
Tel.: 4 736 9494 y Rotativas

➤ www.apriclass.com.ar

➤ info@apriclass.com.ar